



"Farsan höll på med en Folka med tändkula och visste ingenting så han blev rätt paff när jag dunkade in på trädgårdsgången hemma hos honom med hojen." Tändkulan från Skandia på 3 hk sitter i en ram från en Suzuki 1100. Drivningen går via ett hjul från en pirra som förs in mot motorns remhjul med en "växelspak" av modell bandjärn.

# Hot rod för jordbruket

**Palle Palmquists Volvo BM T31 ser ut som en riktig traktor ska göra, men under den knallröda huven sitter en Volvo V8. Med tredubbla effekten går den upp på bakhjulen på treans växel. En hot rod för åkern! Palles tändkuledrivna motorcykel är ett annat roligt bygge.**

Av Bengt Aronsson (text), Peter Törnqvist & Christian Hansson (foto)

**P**alle Palmquist i Saltsjö-Boo är en mångsysslare som går sina egna vägar. Som hans tändkuledrivna hoj till exempel, en skönt galen uppenbarelse som gör stor succé var han än visar upp den. Ett practical joke som sprider glädje. Inte ens den mest surmulne dysterkvist kan hålla ner mungiporna när Palle vevar igång hojen och lägger i "driven". För den funkar faktiskt och knallar fram för egen maskin. Det går inte fort men det går framåt. Här kan vi med rätta tala om en tändpuls vid varje lyktstolpe. Dunk, dunk, dunk.

Betydligt mer varvig är Palles härligt originalröda Volvo BM T31:a med originalmotorn ersatt av en Volvo

Snabbe V8. Den låter mer som en dragster och går nästan som en sådan, åtminstone upp till 30 km/tim.

Framhjulsluft är lätt som en plätt. Man är ju van vid att en traktor ska låta som en traktor, med mild fin gång, så där lantligt gemyttligt. Den här T31:an låter vild och grym.

– Den varvar nog 4.000–5.000, tror Palle. En original T31:a varvar maximalt 1.800 så det är mer än det dubbla, vilket gör att ljudet inte stämmer med synintrycket.

Det gäller förstås att ha rätta känslan så traktorn inte överstegrar. – Man kanske skulle ha wheeliebars, säger Palle och skrattar.

Han drar sig inte för att gasa upp framhjulen i luften på tredje växeln.

V8:an som inte är en diesel utan en bensinare kommer alltså från Volvos frambyggda lätta lastbil L420 Snabbe från 50-talet. Den var på sin tid känd som Sveriges törstigaste lastbil. Men chaufförerna gillade den eftersom det samtidigt var den accelerationsnabbaste på marknaden.

## Intressant lösning

Kommer ni ihåg de orangefärgade Coca-Cola-bilarna med flaskorna klirrande i träbackar på det specialbyggda flaket? De var baserade på den lågbyggda och lättlastade Snabbe.

Palles motor kommer dock från en skrotad brandbil. Hytten var slut så chassit gjordes om till båtagn och motorn hamnade i traktorn.

Palle använde traktorns koppling och svänghjul, vilket bultades på motorns svänghjul sedan 2,5 mm gods svarvats av. Det är alltså dubbla svänghjul med en sammanlagd vikt på 55 kg.

Kopplingskåpan svarvades ur för att centrera kåpan mot motorn och nya hål borrades så att motorblocket passade mot kåpan. Det blev så bra att inte ens kopplingsspelet behövde justeras.

Effekten ligger på 120 hk vilket inte låter så mycket, men med tanke på att originalfyran var på 38 hästar (med fotogen i tanken) är effekten mer än tredubblad! Utväxlingen sköter resten för att göra traktorn urstark.

Grenrören är vända upp och ner för

En traktor som ser ut som en traktor ska se ut. Volvo BM:s T 31 var en rätt häftig jordbrukstraktor på sin tid. Tillverkades 1949-58 med 3,46-liters fyra. Med V8 är den än mäktigare. Lennart "Palle" Palmquist genomförde konverteringen under en vinter hemma i garaget i Saltsjö-Boo.





Palle fick upp ögonen för Volvos okända V8 för många år sedan då han monterade en L420-8 i sin kraftigt ombyggda Volvo Sugga från 1951.

att få avgaserna rakt upp. Generatorm sitter fast monterad i ramen och har fått en spärrulle för remmen.

– Startmotorn var lite pyssel att få dit, medger Palle som inte verkar se problem utan bara lösningar.

Eftersom det inte fanns något fäste på motorblocket fick han göra en glugg i svänghjulskåpan och bulsa den där.

Installationen är så proppert genomförd att det för den oinvigde kan vara svårt att avgöra om motorn suttit där från början eller inte.

## En stor stark

Volvo BM T 31 tillverkades under åren 1949-58. Det var på sin tid en stor och stark traktor med 3,46 liters cylindervolym. Den kunde beställas antingen för fotogendrift (T 31) eller bensindrift (T 32).

Utrustningen inkluderade portalaxlar med reducering för att få upp markfrigången. Bromsarna sitter napp i diffklumpen och påverkas individuellt med två pedaler som dock är mekaniskt hopkopplingsbara med en klaff. De kan också läsas med en handbromsspak. De praktiska bakdäcken har storleken 13-30 tum.

Lådan är femväxlad. Längst bak sitter ett kraftuttag. Frontmonterat kraftuttag, fanns som tillval, liksom hydraulisk lyft bak. Ställbar framaxel,

belastningsvikter och framskärmar fanns också som extra tillbehör.

I standardutförande väger en T31 2.250 kg. Med V8 sannolikt marginellt mer.

Konverteringen genomfördes för tre år sedan.

– Det gick ganska fort. Jag började efter jul och var klar till våren, säger Palle.

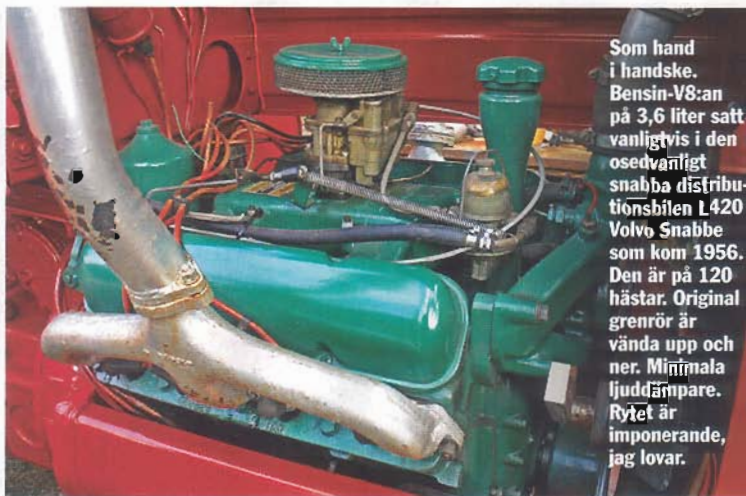
Slitdelar till V8:an har inte varit några problem. Tack vare att cylinderdiametern är samma som till Volvos personbilmotor B18 passade såväl kolvringar som lyftare och ventiler. V8:an har exakt dubbelt så stor volym som B 18-fyran, det vill säga 3,6 liter. Misstanken att V8:an var förebild till B18 ligger nära till hands.

Palle hade redan innan bytet en del erfarenheter av Volvos gamla V8, vilka nu kom väl till pass. Han har nämligen en Volvo "Sugga" med 3,6-litersåttan monterad som drivkälla. Den har knallat på i många år nu och funkar fint.

Traktorn verkar också trivas med 120 friska kusar. Förra året var Palle med och showade under traktorträffen i Norrtälje. T31:an fick gå på traktorpulling med betongklumpar som bromsklossar.

Bara ljudet fick publiken att haka till och dra upp smilbanden. Practical jokes är till för att roa. □

Ogräsbekämpning på hög nivå. Palle drar upp T31:an på bakhjulen så gruset sprutar utanför garaget. "Va bra! Då fick man bort lite ogräs."



Som hand i handske. Bensin-V8:an på 3,6 liter satt vanligtvis i den osedvanligt snabba distributionsbilen L420 Volvo Snabbe som kom 1956. Den är på 120 hästar. Original grenrör är vända upp och ner. Minnala ljuddämpare. Rytet är imponerande, jag lovar.



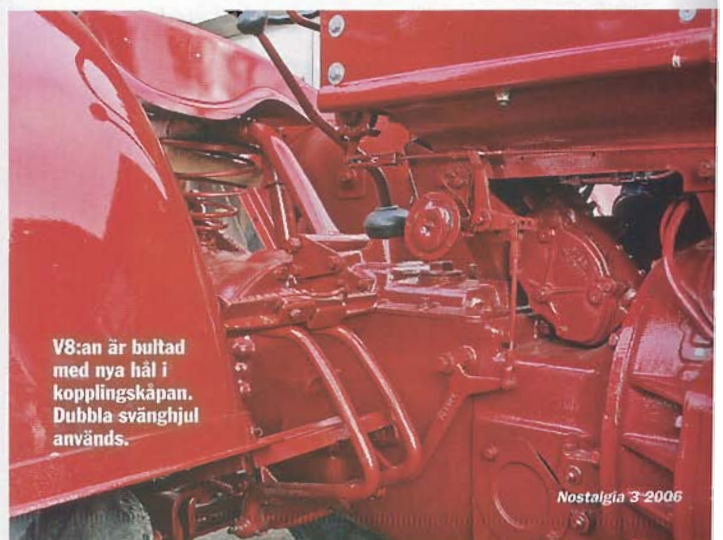
I underhållningsbranschen. Palle säger inte så mycket men gör desto mer. Att skriva ihop udda fordon och roa folk är lite av en hobby. Övre spaken är till handgasen, den undre till växellådan.



Den kraftiga bakaxeln är försedd med portalaxlar och reducering. Under axeln sitter kraftuttaget.



All plåt på traktorn var rak och fin förutom fronten som var intryckt, så den har fått nya grillribbor. Allt är nerplockat och blästrat före lackering.



V8:an är bultad med nya hålar i kopplingskåpan. Dubbla svänghjul används.